

## A CADEIA PRODUTIVA DA SOJA BRASILEIRA

Marcelo Madalosso Gomes, Marcos Augusto Araújo Rodrigues, Matheus Alencar Santiago, Pedro Felipe Bif Souza, Tania Maria Smaniotta Silveira

### RESUMO

O presente estudo visa apresentar a cadeia produtiva da soja no Brasil e sua importância. A metodologia de pesquisa utilizada foi levantamento bibliográfico. A soja é a principal cultura do agronegócio brasileiro, e a mais cultivada pelos agricultores por ter um excelente retorno financeiro. Conclui-se que o Brasil é o maior produtor da oleaginosa.

**PALAVRAS-CHAVE:** cultura, agronegócio, oleaginosa.

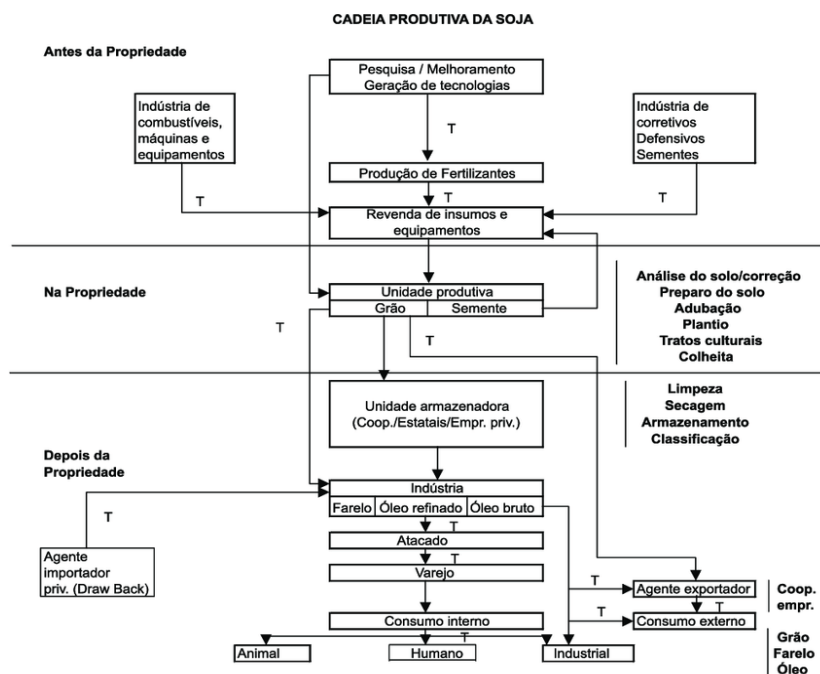
### 1. DESENVOLVIMENTO

A soja é uma cultura de grande importância e referência econômica para o País (Brasil). Outrora, pode-se afirmar, que sendo a principal cultura do agronegócio brasileiro, é anualmente cultivada pelos agricultores, por ter um excelente retorno financeiro. É uma cultivar, originária da região da Manchúria, que fica no nordeste da China, país no qual é o maior comprador da produção brasileira de soja (MANDARINO, 2017).

Os cultivos experimentais de soja na Bahia em 1882. A introdução da oleaginosa no Brasil tem a data de 1901 como marco principal: é quando foram feitos os primeiros cultivos na Estação Agropecuária de Campinas e a distribuição de sementes para produtores paulistas. O grão começa a ser encontrado com mais facilidade no País a partir da intensificação da migração japonesa, nos anos 1908. Em 1914, é oficialmente introduzida no Rio Grande do Sul – estado que apresenta condições climáticas parecidas com às das regiões produtoras nos Estados Unidos (origem dos primeiros cultivares, até 1975) (APROSOJA, 2022).

A soja é uma das mais importantes commodities do mundo, as suas características agroindustriais, se resume em: Antes da porteira, dentro da porteira, depois da porteira (TAGUCHI, 2015). Como representado na Figura 1.

Figura 1- Cadeia produtiva da soja no Brasil



Fonte: ANDRADE. 2005.

Na Figura observa-se todos os processos e ramificações da cadeia produtiva da soja. Em comparação com as outras culturas agrícolas, a soja é a cultura com maior participação do valor de produção, e uma das principais culturas em extensão territorial, sendo que na safra passada (2020/2021), foram cultivados 38.5 milhões de hectares da oleaginosa. A liderança da soja na agricultura brasileira se deve principalmente pelo retorno econômico e versatilidade do grão, que pode ser utilizado pela indústria, como fonte de proteína para a criação animal, produção de óleo vegetal ou até

mesmo na produção de biocombustíveis (STOLLER,2021). O objetivo deste artigo e apresentar a cadeia produtiva brasileira da soja.

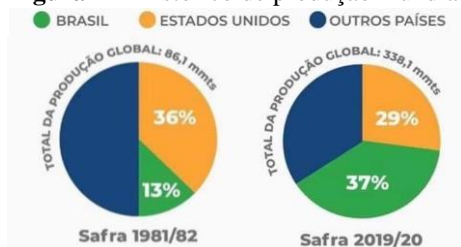
## 2. METODOLOGIA

Neste estudo o levantamento de informações realizou-se por meio de levantamento bibliográfico. As principais fontes foram USDA, CONAB, GLOBO RURAL, CANAL RURAL, UDOP, STOLLER e APROSOJA.

## 3. DISCUSSÃO

O Brasil é o maior produtor mundial de soja ultrapassando o Estados Unidos na safra 2019/2020, A produção mundial da safra 2020/2021 foi de 362,947 milhões de toneladas, com área plantada 127,842 milhões hectares (USDA, 2021). O Estados Unidos segundo maior produtor se cultura teve como produção 112,549 milhões de toneladas e uma área planta de 33,313 milhões hectares (CONAB, 2021). A soja no Brasil teve uma produção de 135,409 milhões de toneladas transformando em sacas de 60kg que seria padrão mundial teríamos 2.256.816,66 sacas de soja produzida em uma área plantio de 38,502 milhões de hectares transformando em alqueires daria aproximadamente uma área de plantio de 15.909.917,35 (CONAB, 2021). A figura 2 demostra o histórico de produção mundial da soja.

**Figura 2 - Histórico de produção mundial da soja**



Fonte: USDA, PS&D, abril, 2020.

Em território nacional os principais produtores de soja são: Em primeiro lugar Mato grosso maior produtor com uma produção total de 35,947 milhões de toneladas com uma área de plantio de aproximadamente 10,294 milhões de hectares, em segundo lugar o estado Rio Grande do Sul com a produção total de 20,164 milhões de toneladas com uma área plantada de 6,055 milhões de hectares, em terceiro lugar o estado do Paraná com a produção de 19,872 milhões de toneladas com uma área plantada de 5,618 milhões de hectares CONAB, 2021). A tabela 1 apresenta a produção de soja regional brasileira.

**Tabela 1- Produção de soja regional brasileira.**

Região	Produção (em milhões de toneladas)	
	Safra 19/20	Safra 20/21
MT	35.884,7	35.947,3
PR	21.598,1	19.872,5
GO	13.159,4	13.723,2
RS	11.443,6	20.164,9
MS	11.362,8	11.431,2
<b>BRASIL</b>	<b>124.844,8</b>	<b>135.409,0</b>

Fonte: Conab.2021.

Com a baixa disponibilidade no mercado interno o Brasil importou em 2020 625,5 mil toneladas de soja, o ano que o Brasil mais comprou soja foi em 2003 totalizando 1,15 milhões de toneladas (SECEX, 2021). Em 2021 o Brasil também importou 15.000 toneladas métricas de olho de soja da Argentina, por um produtor de biodiesel, para a fabricação do mesmo (UDOP, 2021).

O Brasil exportou em 2021 86,628 milhões de toneladas de soja em grão, 5,2% mais que no ano anterior, quando havia exportado 82,298 milhões de toneladas, segundo a Associação Nacional dos Exportadores de Cereais (ANEC). Em dezembro, o volume chegou a 2,524 milhões de toneladas, em comparação com apenas 161 mil toneladas no último mês de 2020 (CANAL RURAL,2022). A figura 3 apresenta a exportação de soja em grão brasileira.

**Figura 3:** Exportação de soja em grão brasileira



Fonte: Abiove. 2021.

Em farelo de soja, as exportações brasileiras somaram em 2022 16,817 milhões de toneladas, 0,37% acima do ano anterior, quando o envio ao exterior totalizou, conforme a Anec, 16,817 milhões de toneladas. Em dezembro, os embarques de farelo foram 3% maiores na comparação com igual mês de 2020, de 1,545 milhão de toneladas antes 1,111 milhão de toneladas (CANAL RURAL,2022). A tabela 2 apresenta a exportação de farelo de soja brasileira.

**Tabela 2** - Exportação de farelo de soja brasileira

Farelo de soja	
Ano	Volume (milhões de toneladas)
2012	14.289
2013	13.334
2014	13.716
2015	14.827
2016	14.444
2017	14.177
2018	16.882
2019	16.682
2020	16.800
2021	16.600

Fonte: Abiove. 2021.

Já em óleo de soja, a exportação brasileira apenas no ano de 2021 entre janeiro e agosto exportou um pouco mais de 1,06 milhão de toneladas, ultrapassando 2020 que apresentou uma quantidade aproximadamente de 1,11 milhão de toneladas. Causando um aumento positivo de 6,5% (Fábio Rodrigues, 2021, BIODIESELBR). A tabela 3 apresenta exportação de óleo de soja brasileira.

**Tabela 3** - Exportação de óleo de soja brasileira

Óleo de soja	
Ano	Volume (milhões de toneladas)
2012	1.757
2013	1.362
2014	1.305
2015	1.670
2016	1.254
2017	1.343
2018	1.415
2019	1.041
2020	1.100

Fonte: Abiove. 2021.

No período de agosto do ano de 2021, o principal destino do derivado da soja brasileira, foi o Irã, com 35,5 mil toneladas. Contudo o crescimento nos embarques foi motivado pela China que comprou 35 mil toneladas do país. O rendimento total deste período se aproximou de 1,23 bilhão de dólares, sendo o maior desde 2013 que foi de 1,36 bilhão de dólares (RODRIGUES, 2021).



Semana Acadêmica de Agronomia FAG  
De 23 a 25 de Maio de 2022

#### 4. CONSIDERAÇÕES FINAIS

As fases da cadeia produtiva da soja, desde, antes, dentro e depois da porteira, são de extrema valia, para organizar a produção e as exportações e importações, contribuindo para o Brasil estar em primeiro lugar em produção de soja, mas mesmo assim ainda necessita de importar o produto pela baixa disponibilidade no mercado interno.

#### 5. REFERÊNCIAS

ANDRADE, C. D. **Cadeia produtiva da soja**. 2005. Disponível em: [https://www.researchgate.net/figure/Cadeia-produtiva-da-soja\\_fig11\\_259221341](https://www.researchgate.net/figure/Cadeia-produtiva-da-soja_fig11_259221341). Acesso em 05/04/2022.

APROSOJA, **A história da soja**, 2022. Disponível em: <http://www.aprosoja.com.br/soja-e-milho/a-historia-da-soja>. Acesso 19/03/2022.

BIODISELBR. **Volume de óleo de soja exportado até agosto quase iguala o do ano passado**. 2021. Disponível em: <https://www.biodieselbr.com/noticias/materia-prima/soja1/volume-de-oleo-de-soja-exportado-ate-agosto-quase-igual-a-do-ano-passado-160921/amp>. Acesso em 19/03/2022.

CAETANO, M, **Exportação de soja e derivados tende a bater recorde**. 2020. Disponível em: <https://www.valor.globo.com/google/amp/agronegocios/noticia/2020/12/15/exportacao-de-soja-e-derivados-tende-a-bater-recorde.ghtml>. Acesso em 05/04/2022.

CANAL RURAL, **Exportação de soja em grão do Brasil cresce 5,2% em 2021, diz Anec**. 2021. Disponível em: <https://www.canalrural.com.br/noticias/exportacao-de-soja-em-grao-do-brasil-cresce-52-em-2021-diz-anec/>. Acesso em: 19/03/2022.

EMBRAPA. **Soja em números (safra 2020/21)**, 2021. Disponível em: <https://www.embrapa.br/soja/cultivos/soja1/dados-economicos>. Acesso em 19/03/2022.

GLOBO RURAL, **Brasil importa o maior volume de soja dos últimos 17 anos**, 2020. Disponível em: <https://revistagloborural.globo.com/Noticias/Agricultura/Soja/noticia/2020/11/brasil-importa-o-maior-volume-de-soja-dos-ultimos-17-anos.html>. Acesso em 19/03/2022.

MANDARINO, J. **Origem e história da soja no Brasil**. 2017. Disponível em: <https://blogs.canalrural.com.br/embrapasoja/2017/04/05/origem-e-historia-da-soja-no-brasil/amp/>. Acesso em 19/03/2022.

SANTOS, M, **Brasil importa 15.000 toneladas de óleo de soja da Argentina**. 2021. Disponível em: <https://www.udop.com.br/noticia/2021/09/15/brasil-importa-15-000-toneladas-de-oleo-de-soja-da-argentina.html>. Acesso em: 19/03/2022.

SILVA, R. FALCHETTI, S. **Agronegócio a cadeia produtiva da soja - uma análise sobre a ótica dos sistemas agroindustrial e reflexões em relação a internacionalização de empresas**. 2010. Disponível em: [http://www.abepro.org.br/biblioteca/enegep2010\\_tn\\_sto\\_113\\_739\\_15470.pdf](http://www.abepro.org.br/biblioteca/enegep2010_tn_sto_113_739_15470.pdf). Acesso em 19/03/2022.

STOLLER. **Importância da soja para a cultura brasileira**. 2021. Disponível em: <https://www.stoller.com.br/importancia-da-soja-para-a-agricultura-brasileira>. Acesso em 05/04/2022.

TAGUCHI, V. **O que dizer "antes da porteira", "dentro da porteira", e "depois da porteira"?**. Globo Rural, 2015. Disponível em: <https://revistagloborural.globo.com/amp/Colunas/fazenda-sustentavel/noticia/2015/07/100-o-que-quer-dizer-antes-da-porteira-dentro-da-porteira-e-depois-da-porteira.html>. Acesso em: 19/03/2022.