

**REDAÇÃO**  
**LÍNGUA PORTUGUESA - 4 Questões**  
**LITERATURA - 3 Questões**  
**LÍNGUA ESTRANGEIRA - 3 Questões**  
**MATEMÁTICA - 3 Questões**  
**FÍSICA - 3 Questões**  
**QUÍMICA - 3 Questões**  
**BIOLOGIA - 3 Questões**  
**CONHECIMENTOS GERAIS - 3 Questões**

***Total de Questões 25***

### **INSTRUÇÕES PARA A PROVA**

- Verifique se as informações do gabarito conferem com as de sua inscrição. Se as informações não estiverem corretas, peça auxílio ao fiscal.
- Confira seu nome e o seu número de inscrição no formulário de Respostas. Em caso de dúvida, peça auxílio ao fiscal.
- Cuidado com o formulário de respostas, não amasse, não dobre e não escreva nada além da marcação de suas respostas. Para assinalá-las, use caneta esferográfica azul ou preta.
- Resposta rasurada será anulada.
- No caderno de Questões, todos os espaços em branco poderão ser utilizados para rascunho.
- No rodapé de uma delas existe um espaço para transcrever o gabarito e levá-lo.
- \* A elaboração da prova contempla questões de domínio público, já aplicadas em outros concursos de instituições renomeadas.

### **COMO RESPONDER AS QUESTÕES DA PROVA**

- Você receberá dois formulários de respostas, sendo um deles o destinado à redação definitiva e o outro de questões.
- No Formulário de Respostas, preencha o círculo correspondente à alternativa que você julgou correta: A ou B ou C ou D ou E
- Preencha somente um círculo para cada questão. A resposta com duas ou mais indicações será anulada.

### **DURAÇÃO DA PROVA**

1. A duração da prova é de 4:00 h (quatro horas), isto é, das 14:00 h às 18:00 h. Porém a folha definitiva da redação deve ser entregue ao fiscal até às 16:00 h.
2. O Formulário de Respostas preenchido pelo candidato deverá ser entregue, ao final da Prova.
3. Nenhum candidato poderá entregar os Formulários de Respostas antes de decorridos 30 minutos do início da Prova.
4. Ao final entregar ao fiscal o caderno de provas.

**BOA SORTE!**

# PROVA DE REDAÇÃO

## PROPOSTA Nº 1

Não é de hoje que se sabe que o Brasil é um dos países mais burocráticos. No entanto, essa burocracia tem um grande impacto na indústria, pois afeta quase todas as áreas da vida dos brasileiros e é uma dor de cabeça constante para todos e até mesmo para os estrangeiros.

Historicamente, por que tudo é tão burocrático no Brasil? Tudo é burocrático no Brasil por conta de um legado da coroa portuguesa durante o Período Colonial. Esse legado é uma espécie de monstro que se auto perpetua e que resultou em uma papelada constante, taxas e impostos para os cidadãos e um sistema lucrativo para o governo e cartórios, ou cartórios públicos. Também foi criado um tipo de grupo de interesse para despachantes, pessoas contratadas para lidar com a burocracia e outras tarefas desagradáveis e demoradas.

Como é o sistema burocrático no Brasil? Um tema recorrente ao lidar com a burocracia no Brasil é provar que você é quem você diz ser. Esta desconfiança percebida significa que as pessoas têm que gastar muito tempo provando suas identidades através de toneladas de firma reconhecida – assinaturas autenticadas, cópias autenticadas, formulários autenticados, entre outros.

Pensou que acabou? A lista continua! Outro tema bem recorrente é que, apesar das intermináveis regras e regulamentos que ditam a burocracia, as coisas podem depender da pessoa com quem você está lidando. Mesmo se você estiver preparado, você nunca sabe quão fácil ou difícil uma tarefa burocrática se tornará. Essencialmente, você precisa desenvolver muita paciência e aprender a lidar com as coisas com calma.

Exemplo real: Em empregos, os trabalhadores que são obrigados a usar roupas de proteção, calçados e luvas e usar protetor solar para a própria segurança, precisam registrar todos esses detalhes.

E é melhor você não esquecer de exigir que ele faça isso, ou você não terá nenhuma prova no caso de um funcionário levá-lo ao tribunal devido a algo que aconteceu com ele durante o trabalho.

Inclusive, a ida ao tribunal é um dos muitos exemplos de burocracia no Brasil. Em uma reportagem de capa sobre a burocracia brasileira, a revista VEJA descreveu alguns dos aspectos legais da burocracia.

Aspectos legais da burocracia no Brasil: Nos últimos 20 anos, 4,2 milhões de leis foram criadas no Brasil nos níveis Federal, Estadual e Municipal. Um artigo da VEJA discute os aspectos de negócio da burocracia. Um advogado brasileiro, farto do sistema tributário, criou um livro contendo todas as leis tributárias de 1988 a 2006. Ele acabou com 18.000 leis, 43.215 páginas.

As leis tributárias são tão confusas que as grandes empresas empregam dezenas ou até centenas de especialistas para descobrir como pagar impostos e preencher os formulários necessários.

Segundo a VEJA, 17% do PIB per capita do Brasil é perdido para a burocracia, pois consome R\$ 48 bilhões por ano. As empresas devem manter cópias em papel de tudo, desde contratos a recibos em arquivo por pelo menos cinco anos, mas alguns acabam por mantê-los por mais tempo, caso precisem deles por razões legais.

Disponível em: <https://yescert.com.br/por-que-o-brasil-e-um-dos-paises-mais-burocratico-do-mundo>. (Adaptado).  
Acesso em: set. 2022.

A partir da leitura do texto motivador, redija uma dissertação argumentativa sobre o tema: **“A importância da desburocratização do Brasil”**.

## PROPOSTA Nº 2

### Texto I

O assassinato de mulheres em contextos discriminatórios recebeu uma designação própria: feminicídio. Nomear o problema é uma forma de visibilizar um cenário grave e permanente: milhares de mulheres são mortas todos os anos no Brasil. De acordo com o Mapa da Violência 2015, em 2013 foram registrados 13 homicídios femininos por dia, quase cinco mil no ano. Ainda assim, o enfrentamento às raízes dessa violência extrema não está no centro do debate público com a intensidade e profundidade necessárias diante da gravidade do problema.

O feminicídio é a expressão fatal das diversas violências que podem atingir as mulheres em sociedades marcadas pela desigualdade de poder entre os gêneros masculino e feminino e por construções históricas, culturais, econômicas, políticas e sociais discriminatórias.

Essas desigualdades e discriminações podem se manifestar desde o acesso desigual a oportunidades e direitos até violências graves – alimentando a perpetuação de casos como os assassinatos de mulheres por parceiros ou ex que, motivados por um sentimento de posse, não aceitam o término do relacionamento ou a autonomia da mulher; aqueles associados a crimes sexuais em que a mulher é tratada como objeto; crimes que revelam o ódio ao feminino, entre outros.

Disponível em: <https://dossies.agenciapatriciagalvao.org.br/femicidio/capitulos/o-que-e-femicidio>. (Adaptado).  
Acesso em: set. 2022.



## ***Rascunho da redação***

1 \_\_\_\_\_

2 \_\_\_\_\_

3 \_\_\_\_\_

4 \_\_\_\_\_

5 \_\_\_\_\_

6 \_\_\_\_\_

7 \_\_\_\_\_

8 \_\_\_\_\_

9 \_\_\_\_\_

10 \_\_\_\_\_

11 \_\_\_\_\_

12 \_\_\_\_\_

13 \_\_\_\_\_

14 \_\_\_\_\_

15 \_\_\_\_\_

16 \_\_\_\_\_

17 \_\_\_\_\_

18 \_\_\_\_\_

19 \_\_\_\_\_

20 \_\_\_\_\_

21 \_\_\_\_\_

22 \_\_\_\_\_

23 \_\_\_\_\_

24 \_\_\_\_\_

25 \_\_\_\_\_

26 \_\_\_\_\_

27 \_\_\_\_\_

28 \_\_\_\_\_

29 \_\_\_\_\_

30 \_\_\_\_\_

# PROVA DE LÍNGUA PORTUGUESA

## Texto 1

### O fim do marketing

A empresa vende ao consumidor — com a web não é mais assim

Com a internet se tornando onipresente, os Quatro Ps do marketing — produto, praça, preço e promoção — não funcionam mais. O paradigma era simples e unidirecional: as empresas vendem aos consumidores. Nós criamos produtos; fixamos preços; definimos os locais onde vendê-los; e fazemos anúncios. Nós controlamos a mensagem. A internet transforma todas essas atividades.

(...) Os produtos agora são customizados em massa, envolvem serviços e são marcados pelo conhecimento e os gostos dos consumidores. Por meio de comunidades online, os consumidores hoje participam do desenvolvimento do produto. Produtos estão se tornando experiências. Estão mortas as velhas concepções industriais na definição de marketing de produtos.

(...) Graças às vendas online e à nova dinâmica do mercado, os preços fixados pelo fornecedor estão sendo cada vez mais desafiados. Hoje questionamos até o conceito de “preço”, à medida que os consumidores ganham acesso a ferramentas que lhes permitem determinar quanto querem pagar. Os consumidores vão oferecer vários preços por um produto, dependendo de condições específicas. Compradores e vendedores trocam mais informações e o preço se torna fluido. Os mercados, e não as empresas, decidem sobre os preços de produtos e serviços.

(...) A empresa moderna compete em dois mundos: um físico (a praça, ou *marketplace*) e um mundo digital de informação (o espaço mercadológico, ou *marketspace*). As empresas não devem preocupar-se com a criação de um *website* vistoso, mas sim de uma grande comunidade online e com o capital de relacionamento. Corações, e não olhos, são o que conta. Dentro de uma década, a maioria dos produtos será vendida no espaço mercadológico. Uma nova fronteira de comércio é a *marketface* — a interface entre o *marketplace* e o *marketspace*.

(...) Publicidade, promoção, relações públicas etc. exploram “mensagens” unidirecionais, de um para-muitos e de tamanho único, dirigidas a consumidores sem rosto e sem poder. As comunidades online perturbam drasticamente esse modelo. Os consumidores com frequência têm acesso a informações sobre os produtos, e o poder passa para o lado deles. São eles que controlam as regras do mercado, não você. Eles escolhem o meio e a mensagem. Em vez de receber mensagens enviadas por profissionais de relações públicas, eles criam a “opinião pública” online. Os marqueteiros estão perdendo o controle, e isso é muito bom.

(Don Tapscott. O fim do marketing. INFO, São Paulo, Editora Abril, janeiro 2011, p. 22.)

### 1) A temática principal do artigo de Don Tapscott é:

- I. Os produtos agora são customizados em massa e por isso, tanto as lojas físicas como as *online* são favorecidas pelo uso da internet e não há concorrência.
- II. As compras e vendas via *internet* não se propagam como era esperado pelos internautas porque as comunidades online perturbam drasticamente esse modelo.
- III. O marketing tradicional se fortaleceu com a vinda da internet favorecendo as lojas físicas e os Quatro Ps do *marketing* — produto, praça, preço e promoção.
- IV. A vinda da internet derrubou as teorias tradicionais de marketing até então existentes e uma nova fronteira de comércio é a *marketface*.

### Assinale a alternativa correta quanto à interpretação do texto:

- a) As alternativas I, II e IV estão incorretas.
- b) As alternativas II e III estão coerentes com o texto.
- c) Somente a opção IV está correta.
- d) Somente a opção III está correta.
- e) Somente as alternativas II e III estão corretas.

### 2) Na frase: “Os marqueteiros estão perdendo o controle” refere-se ao fato de que:

- I. Os consumidores com frequência têm acesso a informações sobre os produtos, e o poder passa para o lado deles.
- II. São eles, os empresários, que controlam as regras do mercado, não você. Eles escolhem o meio e a mensagem.
- III. Em vez de receber mensagens enviadas por profissionais de relações públicas, os consumidores criam a “opinião pública” online.
- IV. Publicidade, promoção, relações públicas etc. exploram “mensagens” unidirecionais, de um para-muitos e de tamanho único, dirigidas a consumidores sem rosto e sem poder.

**Assinale a alternativa correspondente:**

- a) Alternativas I, II e III estão corretas.
- b) Alternativas I, III e IV estão corretas.
- c) Somente as alternativas I e III estão corretas.
- d) Somente a alternativa III está incorreta.
- e) Somente a alternativa II está correta.

Texto 2

**Infância**

Meu pai montava a cavalo, ia para o campo.  
Minha mãe ficava sentada cosendo.  
Meu irmão pequeno dormia.  
Eu sozinho menino entre mangueiras lia a história de Robinson Crusóé,  
comprida história que não acaba mais.

No meio-dia branco de luz uma voz que aprendeu  
a ninar nos longes da senzala – e nunca se esqueceu chamava para o café.  
Café preto que nem a preta velha  
café gostoso  
café bom.

Minha mãe ficava sentada cosendo olhando para mim: -  
Psiu... Não acorde o menino.  
Para o berço onde pousou um mosquito.  
E dava um suspiro... que fundo!

Lá longe meu pai campeava no mato sem fim da fazenda.  
E eu não sabia que minha história era mais bonita que a de Robinson Crusóé.  
Alguma Poesia - Carlos Drummond de Andrade

**3) Deduz-se, pela leitura do poema, que os fatos apresentados pelo autor:**

- a) realizavam-se diariamente.
- b) eram só lembranças de momento.
- c) ocorriam esporadicamente.
- d) tornavam a vida sem graça.
- e) não tinham valor algum.

**4) O poeta não percebia que sua infância era:**

- a) triste demais.
- b) vivida com seus pais.
- c) muito alegre.
- d) totalmente campesina.
- e) mais bela que a do autor da história.

**PROVA DE LITERATURA**

**5) Leia o texto a seguir:**

"Quando eu te fujo e me desvio cauto  
Da luz de fogo que te cerca, oh! bela,  
Contigo dizes, suspirando amores:  
'– Meu Deus! Que gelo, que frieza aquela!  
Como te enganas! Meu amor é chama  
Que se alimenta no voraz segredo,  
E se te fujo é que te adoro louco...  
És bela – eu moço; tens amor – eu medo!..."  
(Casimiro de Abreu, "Amor e medo")

**Assinale o sentimento expresso nos versos de Casimiro de Abreu, no poema "Amor e Medo:**

- a) sentimento de desencontro amoroso devido à frieza de um dos amantes;
- b) receio de declarar-se devido à oposição da sociedade;
- c) trata do sentimento amoroso enquanto um paradoxo, pois se mostra indefinível e confuso;
- d) a impossibilidade de amar tem como justificativa o temor de assumir o sentimento;
- e) o amor existe entre os dois namorados, mas o rapaz teme que a concretização desse amor destrua o sentimento amoroso.

6) Acerca do conto “O pecado”, de Lima Barreto, é CORRETO afirmar:

- a) No conto, o personagem principal não recebe nem o primeiro nome, muito menos o sobrenome, não é concedido também o direito a honrar o nome de seu pai, seu avô ou bisavô. Sabemos dele pouco mais do que o único motivo pelo qual ele não merece subir ao céu: por ser negro.
- b) O ritmo lento do texto vai de encontro à angústia e introspecção do personagem, seu isolamento pessoal indica que um tempo que passa devagar, seu mundo particular independe de tudo a sua volta.
- c) A linguagem narrativa do conto é intensamente poética, apresentando várias figuras de estilo, como sinestesia, prosopopeia, comparações e muitas metáforas. Como acontece em outros textos de Lima Barreto, é comum a construção de frases inconclusas, um silêncio substancial, algo que não foi dito por ter sentido em si mesmo.
- d) O momento da epifania mais marcante se dá ao final do texto. O momento de reflexão permeia a narrativa completamente, quando o personagem faz uma profunda constatação sobre as imperfeições dos anjos, a palidez morta lhe perturbava a alma.
- e) O personagem conclui que nos momentos mais inquietantes e absurdos, onde nos achamos impotentes ou vencidos, podemos simplesmente por um momento, emergir de outra forma, transformar os obstáculos.

7) No que concerne ao Romance de Josué Guimarães “Os tambores silenciosos”, é CORRETO afirmar:

- a) A narrativa se desenvolve ao longo de oito dias, do dia primeiro ao dia oito de setembro, ou seja, do início ao término das comemorações da Semana da Pátria. Ansiosamente aguardada pelo prefeito, “a festa do dia da pátria serviria também para a legitimação do poder estadual”.
- b) A obra foi construída de modo a criticar a sociedade brasileira e o regime militar de uma forma bastante incisiva. Por ser escrito num período em que esse regime ainda vigorava, não oferece respostas, mas sim indagações. Seu objetivo é questionar e denunciar as atrocidades do autoritarismo.
- c) Trata-se de um dos romances mais pitorescos do período da ditadura militar, pois romantiza a utilização do regime como mero pano de fundo e constitui-se em uma verdadeira sátira ao autoritarismo.
- d) O enredo do romance, construído com alegorias do realismo fantástico, inicia contando pequenas histórias privadas que, ao serem tomadas como um todo, transformam-se em verdadeiros contos de fadas.
- e) Josué construiu, através da figura do prefeito, um discurso que dava sustentação e legitimidade às ações naturalistas da época.

## PROVA DE INGLÊS

### What Not to Do in Italy

This post is all about what NOT to do in Italy. Want your trip to Italy to go smoothly? Here are some of the most common Italy mistakes that tourists make that can be easily avoided. The first tip is about train tickets: for many regional trains in Italy, you must validate your train ticket after purchasing it before you can board the train. This isn't always clearly communicated and it can be hard to find the validation machine, but if you forget to do it and a conductor checks your ticket, you can be charged an expensive penalty.

Accepting a “free” gift on the street is one of the most annoying tourist scams out there, and it occurs all over Europe. Once you accept the item, people will demand payment for the “gift.” When you see these people, just ignore them and keep walking. Another one about gifts: be careful not to buy fake souvenirs. Whether you want some Italian leather boots in Florence, or some Murano glass tableware in Venice, be sure you check the authenticity of your souvenirs before you buy them. Do your research on where to buy authentic pieces before you go.

Now, some tips to save money and time! Italy has some of the cleanest and most drinkable water in the world. You can even fill your water bottle up from any public fountain or water spigot, so there's really no reason to waste money on buying bottled water. Almost all the most popular museums, churches, and historic sites in Italy have skip the line tickets you can purchase online in advance. It doesn't cost any extra, and you will be incredibly glad you did it as you walk past the mile-long line to enter a museum. In major tourist hotspots, most public restrooms will charge you up to three euros just to use them. And they are almost always disgusting! Instead, go into a cafe or bar on a non-touristy side street and order an espresso at the bar. **This** is usually only one euro and you'll be able to use **their** cleaner, private restroom. Also, tipping servers is appreciated, but it is not a customary practice in Italy, and all servers are paid a regular living wage so **they** do not rely on tips to survive like they do in the US.

The last recommendation is to learn some Italian! Yes, many Italians in the hospitality industry speak at least some English, but that doesn't mean it's okay to not even attempt to learn the local language. Don't be **that** annoying tourist. It's polite to learn basic greetings and phrases in Italian, like hello, good morning, goodbye, please, thank you, etc., and use **them** while you're there. Now that you know what NOT to do in Italy, be sure to have fun and enjoy your trip!

(Available in: <https://www.wanderherway.com/what-not-to-do-in-italy/> – text specially adapted for this test).

8) Analyze the statements about the article and mark T, if true, or F, if false.

- ( ) When you buy a train ticket in Italy, it's easy to understand you must validate it.

- ( ) Tourists should be careful with scams, like free gifts that are not actually free and fake souvenirs.
- ( ) Public restrooms are usually free, but they are very dirty.
- ( ) Buying tickets online for the most popular tourist attractions is more expensive than buying onsite.

The correct order of filling the parentheses, from top to bottom, is:

- a) T – F – T – F.      b) F – T – F – T.      c) F – T – F – F.      d) F – F – T – T.      e) T – F – F – F.

**9) Why does the author suggest learning Italian before traveling to Italy?**

- a) Only a few people in Italy speak English, so it may be hard to communicate in hotels and attractions you visit.
- b) Italians don't like tourists, so they will speak English only if you insist.
- c) In the writer's opinion, it's expected that you speak the native language fluently before you travel to any foreign country.
- d) Although you'll probably be able to speak English in all tourist places in Italy, it's considered polite to learn at least a few words in Italian.
- e) If you learned only greetings in Italian, you shouldn't use them, because people will think you speak fluently and stop talking to you in English.

**10) Choose the alternative that presents a sentence in a future time.**

- a) You lost my golden necklace.
- b) The sun rises in the east.
- c) I started working here in 1989.
- d) I will travel to Paris next year.
- e) I have studied a lot.

## PROVA DE ESPANHOL

Texto 1

Cristina Kirchner desprecia en Harvard a una universidad pública argentina La peor metedura de pata que ha tenido Cristina Kirchner en toda su carrera fue en su reciente visita a Estados Unidos, pero las consecuencias las está pagando en Argentina. Los desafortunados comentarios que hizo durante su encuentro con argentinos que estudian en la Universidad de Harvard, no sólo le valieron las críticas de la oposición, sino que causaron un profundo malestar entre sus adeptos.

[...] En el momento de las preguntas, uno de los estudiantes se atrevió a desafiar la idea de que en Argentina exista plena libertad de prensa.

[...] La disertadora percibió el retintín en aquel comentario, y en medio de los abucheos de la audiencia, disparó: "Chicos, estamos en Harvard. Eso (los abucheos) es para La Matanza". Sin duda, Cristina ya estaba arrepentida antes de terminar la frase, pues la Universidad de la Matanza, con la que trazó su desafortunada comparación, es una institución que destaca por admitir a estudiantes de escasos recursos. El campus se encuentra en el partido de La Matanza, donde [...] en las elecciones del 2011, ella obtuvo el 60,55% de los votos.

Disponible en: <http://www.elmundo.es/america/2012/09/29/argentina/1348936939.html>.

**8) Tras la lectura del reportaje, se nota que la expresión idiomática meter la pata significa:**

- a) cometer un desliz.
- b) golpear con el pie.
- c) hacer un chiste.
- d) tropezar en algo.
- e) monta un caballo.

**9) Leia a notícia a seguir retirada da seção Saúde, do jornal espanhol La voz de Galícia.**

**CUATRO DE CADA DIEZ ESPAÑOLES TOMAN A MENUDO SUPLEMENTOS ALIMENTICIOS SIN LA SUPERVISIÓN DE UN PROFESIONAL**

Cuatro de cada diez españoles reconoce haber tomado algún tipo de suplemento sin la supervisión de un profesional, según revela una encuesta realizada a más de mil personas por la Organización de Consumidores y Usuarios (OCU) y publicada en la revista OCU Salud de octubre.

El 26% de los consultados admite consumir estos productos sin la prescripción ni la supervisión de un médico, un farmacéutico o un nutricionista que valore los posibles efectos adversos y contraindicaciones. Además,



el 42% de los españoles ha tomado algún tipo de suplemento en los últimos 12 meses.

Los productos más demandados son los compuestos a base de vitaminas (85%), minerales (36%), ácidos grasos (35%), probióticos (34%) o algas (8%), que suman un gasto medio de 114 euros al año. Por lo general, estos productos se adquieren en tiendas físicas, aunque un 53% de los encuestados también los compran a través de Internet.

Así pues, la principal razón que exponen los encuestados es que consumen estos productos para sentirse más vitales, pero también con el fin de reforzar su sistema de salud, según uno de cada seis consultados. De hecho, el 37% reconoce que su ingesta ha aumentado durante el coronavirus aunque, tal y como señala la OCU, los suplementos son innecesarios, salvo excepciones, si se sigue una dieta completa y equilibrada.

Apesar de esto, el 29% de los consumidores preguntados han reconocido que lo hacen porque consideran que su ingesta no comporta riesgos, que no hay límites en la cantidad de vitaminas y minerales que pueden tomarse o que cualquiera puede tomarlos, sin importar su edad, su salud o su medicación. Estos resultados han conllevado que la OCU lance una serie de recomendaciones para evitar estas situaciones. Por ejemplo, la organización aconseja consultar al médico para conocer la opinión de un experto y que, en caso de mandar algún tipo de suplemento, sea bajo la supervisión de un profesional.

Disponible en: <https://www.lavozdegalicia.es/noticia/salud/2021/10/25/cuatro-diez-espanoles-toman-menudo-suplementosalimenticios-supervision-profesional/00031635152662140727375.htm>.

### Segundo o texto, é correto afirmar que

- a) o consumo de medicamentos teve queda durante a pandemia do Coronavírus.
- b) a OCU emitiu recomendações para evitar a automedicação e seus riscos.
- c) os espanhóis se automedicam, em sua totalidade, com medicamentos à base de algas.
- d) os preços dos remédios vendidos sem receita triplicaram nas duas últimas décadas.
- e) não há insumos suficientes para a fabricação de suplementos vitamínicos e probióticos.

### 10) Leia o texto a seguir:

#### MILES DE MEXICANOS VIVEN VIACRUCIS POR FALTA DE CERTIFICADO COVID

Miles de mexicanos han tenido dificultades para obtener el documento que **acredita** estar inmunizado contra covid-19; la falta del comprobante o errores en éste han hecho que pierdan **citas médicas** o no puedan viajar al extranjero.

Este certificado de **vacunación** incluye entre otros elementos un código QR y con el cual se comprueba formalmente el haber recibido la vacuna en México.

Al no contar en este documento digital de la SSA (Secretaría de Salud), miles han emprendido un nuevo **viacrucis** en esta pandemia, se les ha negado hasta pasas a especialidades médicas o estudios de seguimiento en sus clínicas familiares del IMSS (Instituto Mexicano del Seguro Social), o temen ser **rechazados** en sus viajes al extranjero, porque ya es un requisito.

SOLERA, C. *Miles de mexicanos viven viacrucis por falta de certificado covid*. Excelsior Digital.

**En el texto, las palabras “acredita, citas médicas, vacunación, viacrucis y rechazados” se traducen al portugués como:**

- a) acredita, horário médico, vacinação, via-crúcis e punidos.
- b) certifica, consulta médica, vacinação, via-crúcis e rejeitados.
- c) atesta, encontros médicos, fumigação, tormento e rejeitados.
- d) acredita, encontros médicos, vacinação, via-crúcis e relatados.
- e) atesta, consulta médica, fumigação, tormento e punidos.

## PROVA DE MATEMÁTICA

11) Um professor realizará um trabalho sobre 11 tipos de redes de computadores. Considerando que cada aluno falará sobre 2 (dois) tipos, quantos alunos, no mínimo, estão matriculados nesta turma?

- a) 11
- b) 22
- c) 110
- d) 40
- e) 55

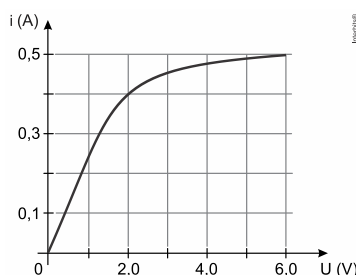
Rascunho do Gabarito – Você pode anotar o seu gabarito e destacar para conferência posterior.

1	2	3	4	5	6	7	8	9	10	11	12	13	14	15	16	17	18	19	20
21	22	23	24	25															

- 12) Considere a parábola de equação  $y = ax^2 + bx + c$ , com  $a, b, c$  reais e  $a \neq 0$ . Sabe-se que essa parábola intersecta o eixo das ordenadas no ponto  $P(0, 5)$ , que o ponto  $Q(-2, 8)$  pertence à parábola e que a abscissa do vértice é  $x_v = 2$ . Nessas condições, a ordenada do vértice dessa parábola é dada por
- a)  $y_v = 2,5$ .                      b)  $y_v = 3$ .                      c)  $y_v = 3,5$ .                      d)  $y_v = 4$ .                      e)  $y_v = 5$ .
- 13) Muitos prédios que estão sendo construídos em nossa cidade possuem caixas d'água com a forma de um paralelepípedo. Um construtor quer adquirir duas delas que tenham internamente a mesma altura, mas diferindo na base, que deverá ser quadrada em ambas. A primeira deverá ter capacidade para 16.000 litros, e a segunda para 25.000 litros. A razão entre a medida do lado da base da primeira e a da segunda, em decímetros, é
- a) 0,08                      b) 0,60                      c) 0,80                      d) 0,75                      e) 1,25

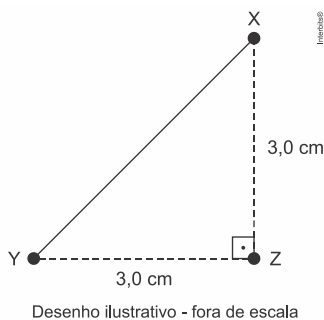
## PROVA DE FÍSICA

- 14) O gráfico mostra a intensidade da corrente elétrica que percorre o filamento de uma pequena lâmpada incandescente em função da diferença de potencial aplicada entre seus terminais.



A potência elétrica dissipada pelo filamento dessa lâmpada, quando ele é percorrido por uma corrente elétrica de intensidade 0,4 A, é

- a) 5,00 W.                      b) 0,68 W.                      c) 3,20 W.                      d) 0,20 W.                      e) 0,80 W.
- 15) No triângulo retângulo isóceles  $XYZ$ , conforme desenho abaixo, em que  $XZ = YZ = 3,0$  cm, foram colocadas uma carga elétrica puntiforme  $Q_x = +6$  nC no vértice  $X$  e uma carga elétrica puntiforme  $Q_y = +8$  nC no vértice  $Y$ . Dados: o meio é o vácuo e a constante eletrostática do vácuo é  $k_0 = 9 \cdot 10^9 \frac{N \cdot m^2}{C^2}$



A intensidade do campo elétrico resultante em  $Z$ , devido às cargas já citadas é

- a)  $2 \cdot 10^5$  N/C.                      b)  $6 \cdot 10^3$  N/C.                      c)  $8 \cdot 10^4$  N/C.                      d)  $10^5$  N/C.                      e)  $10^4$  N/C.

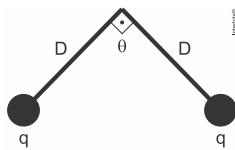
### DOCUMENTOS PARA MATRÍCULA

1 foto 3x4 (recente); 01 cópia do CPF; 01 cópia do Título de Eleitor; 02 cópias da Cédula de Identidade; 02 cópias da Certidão de Nascimento ou Casamento; 01 cópia do Certificado Militar; Comprovante de residência (cópia de conta de luz, de água, de telefone...); Original e 01 cópia do Histórico Escolar de Conclusão do Ensino Médio (2º grau).

As matrículas, em primeira chamada, serão realizadas do 27 de outubro a 01 de novembro de 2022, no horário das 8 às 21:30 horas

- 16) Duas esferas condutoras idênticas de carga  $q = 2,0 \mu\text{C}$  estão penduradas em fios não condutores de comprimento  $D = 30,0 \text{ cm}$ , conforme apresentado na figura abaixo. Se o ângulo entre os fios vale  $\theta = 90^\circ$ , qual é o valor das massas das esferas?

Dado: constante dielétrica  $k = 9,0 \times 10^9 \text{ N} \cdot \text{m}^2 / \text{C}^2$ ; aceleração da gravidade  $g = 10,0 \text{ m/s}^2$



- a) 20 g                      b) 40 g                      c) 60 g                      d) 80 g                      e) 100 g

## PROVA DE QUÍMICA

- 17) O verbete “laboratório” deriva da expressão latina *labora et ora* (trabalha e reza), indicando que ali se realiza trabalho sério e cuidadoso. Apoiando-se nessa premissa, regras rígidas de segurança devem ser cumpridas. Assim sendo, os experimentos que liberam vapores ou gases tóxicos devem ser conduzidos no equipamento conhecido como

- a) mufla.                      b) câmara de vácuo.                      c) capela.                      d) dessecador.                      e) Pipeta.

- 18) Na coluna da direita, estão listados cinco elementos da tabela periódica; na da esquerda, a classificação desses elementos.

Associe a coluna da direita à da esquerda.

- |   |   |
|---|---|
| <p>( ) Alcalino</p> <p>( ) Halogênio</p> <p>( ) Alcalino terroso</p> <p>( ) Elemento de transição</p> | <p>1. Magnésio</p> <p>2. Potássio</p> <p>3. Paládio</p> <p>4. Bromo</p> <p>5. Xenônio</p> |
|---|---|

A seqüência correta de preenchimento dos parênteses, de cima para baixo, é

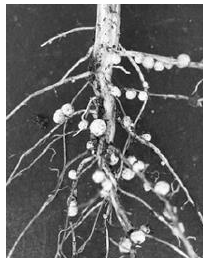
- a) 1 – 2 – 3 – 4.                      b) 2 – 4 – 1 – 3.                      c) 2 – 4 – 3 – 5.                      d) 3 – 2 – 4 – 5.                      e) 4 – 2 – 1 – 3.

- 19) Considerando a distribuição eletrônica do átomo de bismuto ( $_{83}\text{Bi}$ ) no seu estado fundamental, conforme o diagrama de Linus Pauling, pode-se afirmar que seu subnível mais energético e o período em que se encontra na tabela periódica são, respectivamente:

- a)  $5d^5$  e 5º período.                      b)  $5d^9$  e 6º período.                      c)  $6s^2$  e 6º período.                      d)  $6p^5$  e 5º período.                      e)  $6p^3$  e 6º período.

## PROVA DE BIOLOGIA

- 20) A figura mostra raízes de uma planta de soja (*Glycine max*) com pequenos nódulos, comuns em raízes de leguminosas. Esses nódulos são causados por bactérias denominadas genericamente de rizóbios. Essas bactérias:



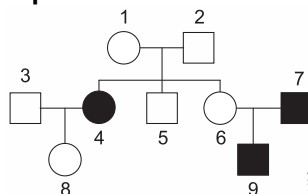
(Disponível em: <https://www.farms.com/news/soybean-nodulation-94055.aspx>. Acesso em 06 set. 2016)

- a) vivem em simbiose com as leguminosas, fixando o nitrogênio atmosférico e fornecendo-o para essas plantas numa forma assimilável.
- b) vivem em simbiose com as leguminosas, fornecendo às plantas maior quantidade de  $\text{CO}_2$ , necessário para a fotossíntese.
- c) são parasitas das leguminosas, utilizando o nitrogênio que essas plantas conseguem extrair do solo.
- d) são parasitas das leguminosas, utilizando os produtos da fotossíntese dessas plantas, bem como grande parte do fósforo que conseguem extrair do solo.
- e) vivem em simbiose com as leguminosas, realizando a fixação biológica do fósforo e fornecendo-o para as plantas.

21) Em muitas cidades litorâneas ao redor do mundo, a culinária local é rica em “frutos do mar”, um termo genérico que abrange diversos grupos de animais utilizados na alimentação humana. Thiago estava de férias em um balneário litorâneo no Nordeste do Brasil e, para seu almoço, foram servidos mariscos, mexilhões, lagosta, camarões, lula e polvo. Com base na classificação biológica, estavam presentes no almoço de Thiago:

- a) apenas moluscos
- b) apenas crustáceos
- c) apenas peixes e moluscos
- d) apenas crustáceos e moluscos
- e) peixes, moluscos e crustáceos

22) No esquema apresentado a seguir, os indivíduos assinalados em preto apresentam surdez causada pela mutação do gene *conexina 26*, de padrão autossômico recessivo.



No heredograma acima, são obrigatoriamente heterozigotos os indivíduos:

- a) 4, 7 e 9
- b) 1, 2, 6 e 8
- c) 3, 6 e 8
- d) 1, 2, 5 e 6
- e) 1 e 2

## PROVA DE CONHECIMENTOS GERAIS

23) O território paranaense é cortado ao norte por um dos principais círculos imaginários que marcam os mapas da Terra, sendo esse o(a):

- a) Trópico de Câncer.
- b) Meridiano de Greenwich.
- c) Linha do Equador.
- d) Linha Meridional.
- e) Trópico de Capricórnio.

24) A Copa do Mundo de futebol será realizada entre 20 de novembro e 18 de dezembro de 2022.

A respeito deste assunto leia as afirmativas

- I. Essa será a primeira Copa do Mundo a ser realizada no Oriente Médio.
- II. O país sede da competição de 2022 será Dubai.
- III. Tradicionalmente a copa do mundo ocorre a cada 4 anos e entre os meses de junho e julho.
- IV. No ano de 2022 a copa do mundo de Futebol irá ocorrer em novembro e dezembro devido a pandemia de COVID-19.

Assinale a alternativa em que todas as afirmações estão corretas

- a) I e II
- b) II e III
- c) I e III
- d) II, III e IV
- e) I, III e IV

25) “Polônia pede US\$ 1,3 trilhão de reparação à Alemanha [...] A pressão da Polônia por reparações está aumentando as tensões diplomáticas entre Berlim e Varsóvia. (<https://valor.globo.com>). No dia primeiro de setembro de 1939, a Alemanha invadiu a Polônia dando início à Segunda Guerra Mundial. A guerra durou 6 anos e custou a vida de mais ou menos 50 milhões de pessoas. Sobre a Segunda Guerra Mundial, é correto dizer que:

- a) a conquista do espaço vital, defendido pelos nazistas em seu programa, foi o que levou à eclosão do conflito.
- b) a política de apaziguamento praticada pela França e pela Inglaterra ajudaram a impedir o conflito por vários anos.
- c) o apoio da França e da Inglaterra ao General Franco durante a Guerra Civil Espanhola irritou profundamente os nazistas.
- d) o Tratado de Munique, apoiado por Churchill e pelos Franceses, não foi bem aceito pelos nazistas.
- e) Nenhuma alternativa anterior está correta.

# GABARITO DEFINITIVO

## Vestibular de Medicina – 2023-1

1	2	3	4	5	6	7	8	9	10	11	12	13	14	15	16	17	18	19	20	21	22	23	24	25
B	A	A	C	A	C	E	D	C	E	D	A	B	D	B	D	E	E	C	A	E	C	A	A	E
Espanhol											B	B	D	B										
26	27	28	29	30	31	32	33	34	35	36	37	38	39	40	41	42	43	44	45	46	47	48	49	50
D	D	C	E	C	A	D	E	B	D	E	A	B	C	B	#	E	A	D	C	B	E	A	C	D

## Vestibular Geral – 2023-1

1	2	3	4	5	6	7	8	9	10	11	12	13	14	15	16	17	18	19	20	21	22	23	24	25
C	B	A	E	E	A	B	C	D	D	E	D	C	E	D	A	C	B	E	A	D	B	E	C	A
Espanhol							A	B	B															

# Questão anulada